

1. 認識倉頡字母

1.1. 筆記

倉頡輸入法

定義

把中文字分成4大類
共24個字母

分類

哲理類
筆劃類
人身類
字形類

哲理類

日, 月, 金, 木, 水, 火, 土
A, B, C, D, E, F, G

筆劃類

竹, 戈, 十, 大, 中, 一, 弓
H, I, J, K, L, M, N

人身類

人, 心, 手, 口
O, P, Q, R

字形類

尸, 廿, 山, 女, 田, 卜
S, T, U, V, W, Y

認識倉頡字母

一) 定義

倉頡輸入法把中文字分成 4 大類，共有 24 個字母碼，由 24 個字母碼再演變成 80 個輔助字型，利用字母碼及輔助字形組成中文字。

二) 分類

倉頡字母碼可歸納為下列四大類：

1. 哲理類：日、月、金、木、水、火、土
2. 筆劃類：竹、戈、十、大、中、一、弓
3. 人身類：人、心、手、口
4. 字形類：尸、廿、山、女、田、卜

1.2. 課堂練習

進入智能互動學習軟件，選取『練習』及『基本字根』後，按『開始』。

限時三十分鐘，測試能答對多少個基本字根，每答中一個可得一分。在以下空格填上數目。



1.3. 家課

日期: _____ 成績: _____

請寫出下列倉頡字母取碼 / 英文字母取碼。

倉頡 字母取碼	英文 字母取碼	倉頡 字母取碼	英文 字母取碼
例: 戈	I	中	例: L
日		十	
弓		竹	
	K		O
	G		F
心		金	
	M		Q
口		水	
	Y		S
	T		B
	D		U
女		田	

2. 輔助字形

2.1. 筆記

哲理類輔助字形

字母	按鍵	輔助字形	例	字
日	A	日	昊 <small>日一大</small>	昔 <small>廿日</small>
		𠂇	巴 <small>日山</small>	象 <small>弓日心人</small>
月	B	冂	用 <small>月手</small>	冏 <small>月金口</small>
		冂	冥 <small>月日卜金</small>	兔 <small>月弓山戈</small>
		𠂇	受 <small>月月水</small>	采 <small>月木</small>
		夕	炙 <small>月火</small>	祭 <small>月人一一火</small>
金	C	八	只 <small>口金</small>	共 <small>廿金</small>
木	D	十	材 <small>木木竹</small>	村 <small>木木戈</small>
水	E	力	五 <small>一木一</small>	韋 <small>木一口手</small>
		冫	汝 <small>水女</small>	汰 <small>水大</small>
		水	逯 <small>卜戈十水</small>	求 <small>戈十水</small>

1 Zテ サイヌウヲrアホ

字母	按键	輔助字形	例	字
		又	又 <small>水戈</small>	反 <small>竹水</small>
火	F	灬	烏 <small>竹口卜火</small>	烈 <small>一弓火</small>
		灬	嘗 <small>火月口心日</small>	嘗 <small>火月口田</small>
		小	尖 <small>火大</small>	少 <small>火竹</small>
		灬	絲 <small>女火女戈火</small>	戀 <small>女火心</small>
土	G	土	圠 <small>土山</small>	壞 <small>土卜田女</small>
		士	壯 <small>女一土</small>	壬 <small>竹土</small>



● 筆劃類輔助字形

字母	按鍵	輔助字形	例 字	
竹	H	厂	后 <small>竹一口</small>	斥 <small>竹一卜</small>
		ノ	兄 <small>口竹山</small>	受 <small>竹弓水</small>
戈	I	广	廢 <small>戈弓人水</small>	府 <small>戈人木戈</small>
		、	寸 <small>木戈</small>	犬 <small>戈大</small>
		厶	弁 <small>戈廿</small>	去 <small>土戈</small>
十	J	宀	安 <small>十女</small>	宋 <small>十木</small>
大	K	ナ	左 <small>大一</small>	友 <small>大水</small>
		疒	症 <small>大一卜一</small>	疼 <small>大竹水卜</small>
		乂	爻 <small>大大</small>	肴 <small>大大月</small>
中	L	ノ	儿 <small>中山</small>	川 <small>中中中</small>
		卩	畫 <small>中土田一</small>	逮 <small>卜中水</small>

オアキコサイア(U7)rアホ

字母	按键	輔助字形	例 字	
		ネ	初 <small>中尸竹</small>	衿 <small>中人戈弓</small>
		丨	由 <small>中田</small>	𠂇 <small>金中</small>
一	M	厂	厚 <small>一日弓木</small>	厝 <small>一廿日</small>
		工	紅 <small>女火一</small>	汞 <small>一水</small>
		ノ	冰 <small>戈一水</small>	凋 <small>戈一月土口</small>
		丿	兀 <small>一山</small>	百 <small>一日</small>
弓	N	丿	事 <small>十中中弓</small>	了 <small>弓弓</small>
		㇇	務 <small>弓竹人大尸</small>	矛 <small>弓戈弓竹</small>
		夕	外 <small>弓戈卜</small>	舛 <small>弓戈手</small>
		乙	乾 <small>十十人弓</small>	鈇 <small>金弓</small>
		乚	几 <small>竹弓</small>	飛 <small>弓人竹廿人</small>
		厶	兔 <small>弓山戈</small>	欠 <small>弓人</small>

人身類輔助字形

字母	按鍵	輔助字形	例	字
人	O	亻	份 <small>人金尸竹</small>	佰 <small>人一日</small>
		亼	午 <small>人十</small>	矢 <small>人大</small>
		ㄣ	之 <small>戈弓人</small>	尺 <small>尸人</small>
		亻	像 <small>人弓日人</small>	逐 <small>卜一尸人</small>
		人	今 <small>人戈弓</small>	全 <small>人一土</small>
		心	P	忄
		弋	泯 <small>水口女心</small>	拭 <small>手戈心一</small>
		勹	匄 <small>心一口田</small>	勿 <small>心竹竹</small>
		小	忝 <small>竹大心</small>	慕 <small>廿日大心</small>
		匕	旨 <small>心日</small>	北 <small>中一心</small>
		士	切 <small>心尸竹</small>	沌 <small>水心山</small>

、Hイユテ サ(ト)Uヲrアホ

字母	按键	輔助字形	例	字
手	Q	扌	扌 _{手一}	扌 _{手日}
		扌	扌 _{手一女}	扌 _{女竹手一}
		扌	扌 _{木一口手}	扌 _{月月弓手}
口	R	口	唱 _{口日日}	呵 _{口一弓口}



字形類輔助字形

字母	按鍵	輔助字形	例	字
尸	S	コ	巳 _{尸山}	佢 _{人尸尸}
		E	長 _{尸一女}	髮 _{尸竹戈大大}
		了	司 _{尸一口}	刁 _{尸一}
		匸	臨 _{尸中人口口}	匹 _{尸金}
廿	T	艹	羊 _{廿手}	并 _{廿廿}
		艹	昔 _{廿日}	恭 _{廿金手}
		止	叢 _{廿金廿水}	皿 _{月廿}
		卩	關 _{日弓女戈廿}	虛 _{卜心廿一}
		艹	草 _{廿日十}	茨 _{廿戈一人}
		山		
山	U	し	元 _{一一山}	亂 _{月月山}
		凵	凶 _{山大}	貝 _{月山金}

ヲrアホテ サイ(ト)ヲrアホ

字母	按键	輔助字形	例	字
		巾	皺 心山木竹水	逆 卜廿山
女	V	く	巡 卜女女女	臘 月女女女
		レ	凵 女中	亡 卜女
		以	表 手一女	良 戈日女
		レ	戌 戈女	以 女 戈
田	W	口	囙 田女	回 田口
		冂	每 人田卜戈	悔 心人田卜
ト	Y	二	交 卜金大	六 卜金
		ト	占 卜口	鹵 卜田戈戈
		之	進 卜人土	遲 卜尸卜手
		：	料 火木卜十	雨 一 中月卜

2.2. 課堂練習

進入智能互動學習軟件，選取『練習』及『變形字根』後，按『開始』。

限時三十分鐘，測試能答對多少個輔助字形，每答中一個可得一分。在以下空格填上數目。



2.3. 家課

日期: _____ 成績: _____

請寫出下列字形之倉頡字母取碼及英文字母取碼。

字形	倉頡字母 取碼	英文字母 取碼	字形	倉頡字母 取碼	英文字母 取碼
夕	例: 月	例: l	厶		
ナ			十		
、			㇇		
宀			金		
乂			㇇		
竹			灬		
丿			丨		
日			㇇		
小			冂		
水			十		
ノ			扌		
戈			一		
彳			㇇		
力			中		
一			八		

3. 取碼順序、字首及字身

3.1. 筆記

取碼順序

一) 中國字的基本字型

中國文字字體繁多，經分析其組合形式，大致可分下列幾種：

1. 並列形 例：杜、林、沐、枋、佳、眼
2. 多列形 例：淋、濺、粥、衝、咐、棚
3. 上下形 例：合、告、空、宜、昌、皇
4. 外內形 例：固、因、國、回、圓、園
5. 連體形 例：馬、直、鳥、車、步、年

二) 倉頡取碼順序

倉頡中文輸入法的取碼原則，在每一部份解拆時，是根據以下三個方法：

1. 由外至內 (囚)
2. 由上至下 (思)
3. 由左至右 (明)

如上述情形同時發生時，以方法 1 為第一優先，方法 2 為第二優先，依此類推。

如“止”字則用方法 2 而不用方法 3。

字首、字身

一) 字首：字體可作外內，上下或左右分離者，其最外面、最左側或最上方的字形，定義為字首。

二) 字身：凡字首以外的部份，稱為字身。

字例	字首	字身
體	骨	豐
迷	辶	米
習	羽	白
共	廿	八
我	丿	找
子	一	十

3.2. 課堂練習

字首 (上下形字)

字例	字首	字身
瑟		
榮		
嶺		

字首 (並列形字)

字例	字首	字身
程		
張		
幹		

字首 (多列形字)

字例	字首	字身
淋		
橄		
咐		

字首 (連體形字)

字例	字首	字身
頁		
貞		
亞		

3.3. 家課

日期: _____ 成績: _____

字首 (上下形字)

字例	字首	字身
然		
黃		
察		

字首 (並列形字)

字例	字首	字身
餘		
線		
護		

字首 (多列形字)

字例	字首	字身
辦		
燉		
微		

字首 (連體形字)

字例	字首	字身
島		
真		
兩		

4. 連體字取碼 (一)

4.1. 筆記

一) 何謂連體字

凡字體筆劃交錯，不易分離者稱為連體字。

例：為、氏、世、垂

二) 連體字取碼通則

1. 取碼數 : 最多四碼，不足四碼者全取。
2. 取碼順序 : 由上而下，由左而右。
3. 字首 : 第一碼。
4. 字身 : 第二、三碼。
5. 第四碼 : 限取尾碼。

連體字取碼：(最多取四碼)

頭 2 3 尾

三) 字例

字例	字形拆解	取碼
重		
也		
尤		
矛		
馬		
鳥		

4.2. 課堂練習

請寫出下列倉頡碼。

字例	取碼
車	
甬	
美	
目	
氏	
世	
疋	
步	
烏	
巾	

進入智能互動學習軟件，選取『練習』及『一至六劃』後，按『開始』。

限時三十分鐘，測試能答對多少一至六劃字，每答中一個可得一分。在以下空格填上數目。



我在 _____ 分鐘內，答對了
_____ 個一至六劃字。

4.3. 家課

日期: _____ 成績: _____

請寫出下列倉頡碼。

字例	取碼	字例	取碼
父		予	
皮		皿	
而		丐	
虫		丞	
事		了	
民		缶	
正		桌	
巴		正	
乍		夕	
允		兔	
五		島	
卡		玄	
妻		具	
真		工	
求		尺	

4.4. 測驗

日期: _____ 成績: _____

請寫出下列字母碼/輔助字型之倉頡碼。

字母碼/ 輔助字型	取碼	字母碼/ 輔助字型	取碼
扌		ナ	
卜		乂	
勹		、	
丩		大	
艹		五	
凵		田	
中		小	
乚		木	
山		ノ	
㇇		力	
水		一	
亅		冂	
丨		丨	
尸		𠃉	
匚		𠃉	

5. 連體字取碼 (二)

5.1. 筆記

字例：請清楚記下各字例的字形拆解及取碼。

字例	字形拆解	取碼
及		
象		
雨		
華		
承		
幽		

5.2. 課堂練習

請寫出下列倉頡碼。

字例	取碼
函	
酋	
兩	
凸	
瓜	
焉	
甘	
舟	
禹	
垂	

進入智能互動學習軟件，選取『練習』及『一至六劃』後，按『開始』。

限時三十分鐘，測試能答對多少個一至六劃字，每答中一個可得一分。在以下空格填上數目。



我在 _____ 分鐘內，答對了
_____ 個一至六劃字。

5.3. 家課

日期: _____ 成績: _____

請寫出下列倉頡碼。

字例	取碼	字例	取碼
且		並	
長		方	
屯		見	
我		己	
畢		辛	
刀		乃	
成		蚩	
其		巨	
臣		西	
凡		疊	
角		梟	
牙		肉	
亥		斤	
尹		母	
甲		省	

6. 分體字取碼 (一)

6.1. 筆記

一) 何謂分體字

凡字體可作外內，上下，左右分離成字首、字身兩部份取碼的字為分體字。

例：明、星、衛、摸、國

二) 分體字取碼通則

最多取五碼。

1. 字首取碼： 限取一至二碼。

(1) 字首為單碼： 直接取該碼。

字例	字首	字首取碼
快		
明		

(2) 字首恰為兩碼： 兩碼皆取。

字例	字首	字首取碼
故		
焚		

(3) 字首多於兩碼： 取首尾兩碼。

字例	字首	字首取碼
設		
影		

2. 字身取碼： 限取一至三碼。

(1) 字身不超過三碼： 依序全取。

字例	字身	字身取碼
虹		
枝		

(2) 字身超過三碼：

(I) 連體字身：

字身為連體字者，限取三碼，依序取首、次及尾碼。

字例	字身	字身取碼
晚		
茅		

(II) 分體字身：

字身為分體字者，再細分為次字首、次字身。

(A) 次字首為單碼： 直取該碼，次字身取首尾兩碼。

字例	字身	次字首	次字身	字身取碼
砌	切			
漣	連			

(B) 次字首超過兩碼： 次字首取首尾碼，次字身取尾碼。

字例	字身	次字首	次字身	字身取碼
濺	賤			
薪	新			

分體字取碼： (最多取五碼)

頭	尾
頭 2	尾

頭	尾
全取	
頭	尾

頭	尾
頭	尾
	尾

字例：請清楚記下各字例的字形拆解及取碼。

字例	字形拆解		取碼
	字首	字身	
托			
空			
瑟			
國			
鴿			
誼			

6.2. 課堂練習

請寫出下列倉頡碼。

字例	取碼
信	
態	
掉	
痕	
鬆	
掠	
洵	
詩	
鯤	
腎	

進入智能互動學習軟件，選取『練習』及『七至十六劃』後，按『開始』。

限時三十分鐘，測試能答對多少個七至十六劃字，每答中一個可得一分。在以下空格填上數目。



我在 _____ 分鐘內，答對了
_____ 個七至十六劃字。

6.3. 家課

日期: _____ 成績: _____

請寫出下列倉頡碼。

字例	取碼	字例	取碼
旨		靶	
捉		迴	
媽		時	
砲		照	
細		豺	
病		斧	
睬		青	
存		或	
袂		奄	
若		達	
慾		科	
裕		康	
蛤		駒	
愴		攸	
悍		災	

7. 分體字取碼 (二)

7.1. 筆記

字例：請清楚記下各字例的字形拆解及取碼。

字例	字形拆解			取碼
	字首	字身		
		次字首	次字身	
玳				
提				
瞳				
彈				
謝				
蘋				

7.2. 課堂練習

請寫出下列倉頡碼。

字例	取碼
飼	
組	
賠	
銅	
墾	
城	
形	
衝	
法	
起	

進入智能互動學習軟件，選取『練習』及『七至十六劃』後，按『開始』。

限時三十分鐘，測試能答對多少個個七至十六劃字，每答中一個可得一分。在以下空格填上數目。



我在 _____ 分鐘內，答對了
_____ 個個七至十六劃字。

7.3. 家課

日期: _____ 成績: _____

請寫出下列倉頡碼。

字例	取碼	字例	取碼
扔		各	
圓		然	
源		蝌	
堂		复	
停		瑚	
恩		咸	
楚		磁	
衍		茫	
懂		腿	
賢		埔	
伊		涼	
暉		答	
脂		淹	
鏡		併	
故		信	

8. 取碼原則

8.1. 筆記

一) 精簡原則

針對同一字形，儘量以取碼數量最少者為正確。

範例	正確取碼	錯誤取碼
主	卜土	戈一十一
表	手一女	十土竹女
不	一火	一竹中戈
交	卜金大	戈一金大

二) 完整原則 (先繁後簡原則)

多種取碼組合而碼數相等時，先取較複雜的字碼，即涵蓋面積較廣者。

範例	正確取碼	錯誤取碼
夫	手人	十大
先	竹土竹山	竹十一山
豕	一尸竹人	一心竹人
丐	一卜女尸	一卜中尸

三) 字形特徵原則

分割字形取碼時，須保持字形完整，避免字碼重疊及在筆劃的轉角處分割。

範例	正確取碼	錯誤取碼
申	中田中	中日
九	大弓	大山
老	十大心	土竹心
半	火手	金手

四) 包含省略原則

當字首或字身的解拆碼數多過該部份的取碼數時，而尾碼是被三面或四面包圍時，則取外圍的字碼為尾碼，中間將被省略。

範例	尾碼	正確取碼	錯誤取碼
腦	大(字身)	月女女田	月女女大
倫	廿(字身)	人人一月	人人一廿
亂	水(字首)	月月山	月水山

8.2. 課堂練習

請寫出下列倉頡碼。

字例	取碼
米	
歪	
毛	
力	
七	
又	
者	
蚌	
滴	
電	
瑞	
霜	

進入智能互動學習軟件，選取『練習』及『十六劃以上』後，按『開始』。

限時三十分鐘，測試能答對多少個十六劃以上字，每答中一個可得一分。在以下空格填上數目。



我在 _____ 分鐘內，答對了
_____ 個十六劃以上字。

8.3. 家課

日期: _____ 成績: _____

請寫出下列倉頡碼。

字例	取碼	字例	取碼
乙		埃	
姑		慕	
緒		小	
此		餐	
迄		情	
誦		拌	
耐		欣	
男		掏	
回		哼	
膨		斗	
返		菊	
爭		吝	
迦		綜	
滿		畸	
粉		計	

9. 綜合練習

9.1. 課堂練習

請寫出下列倉頡碼。

字例	取碼
危	
算	
眶	
矜	
淒	
衙	
巷	
竹	
新	
九	
愉	
路	
糕	
頌	
就	

9.2. 家課

日期: _____ 成績: _____

請寫出下列倉頡碼。

字例	取碼	字例	取碼
得		的	
助		作	
炒		究	
君		造	
瑤		犬	
硯		代	
彎		堅	
裳		酌	
卦		坤	
后		敵	
毯		雷	
生		尼	
害		年	
您		尋	
梵		痴	

9.3. 測驗

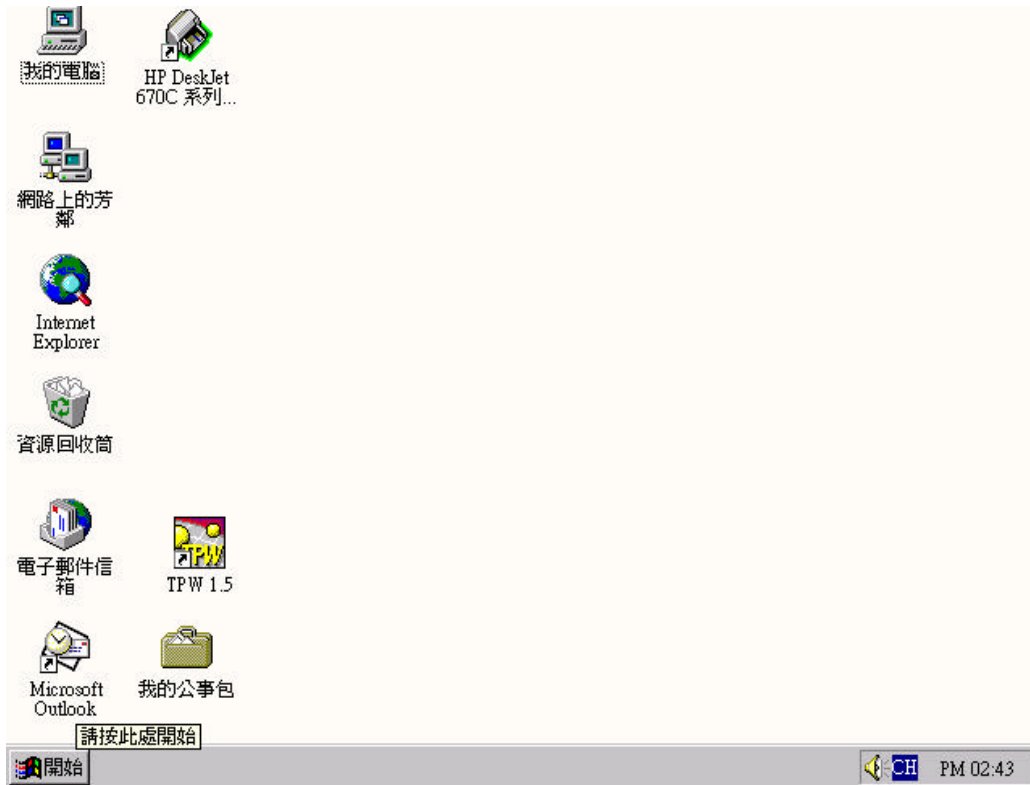
日期: _____ 成績: _____

請寫出下列倉頡碼。

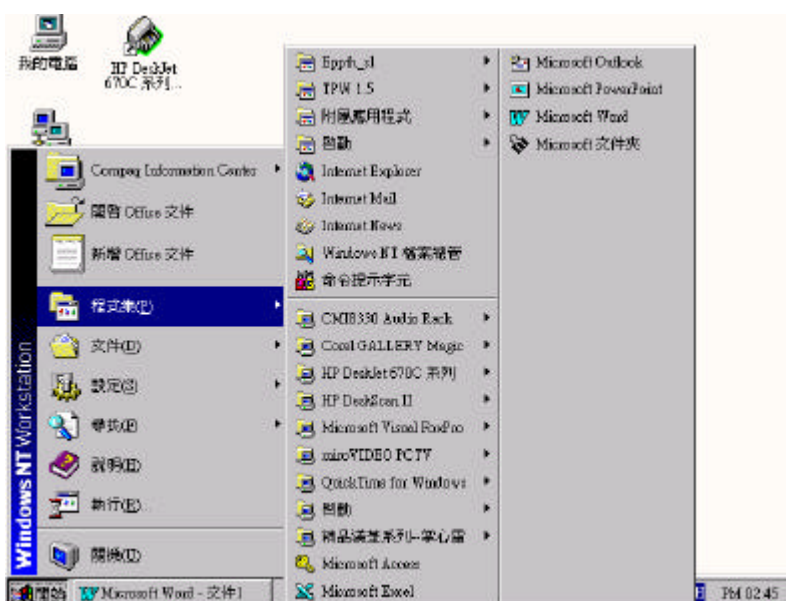
字例	取碼
娟	
街	
丙	
圓	
九	
共	
者	
掉	
涼	
咸	

附錄：進入倉頡輸入法練習系統程序（用於 207 室）

1. 同時按三個掣，分別是“Ctrl”，“Alt”，“Delete”
2. 輸入使用者名稱：**student**，然後按確定
3. 將滑鼠移到畫面的左下角的“開始”位置



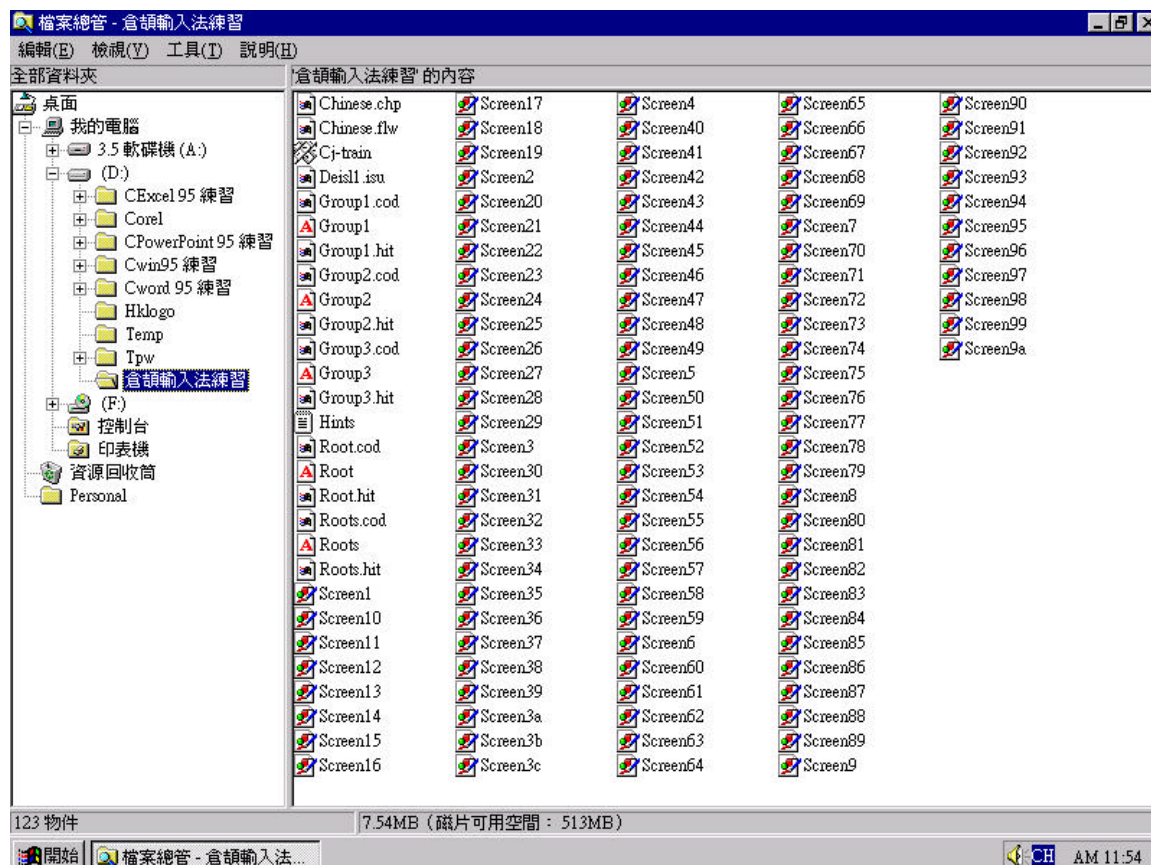
4. 然後,選擇“程式集(P)”



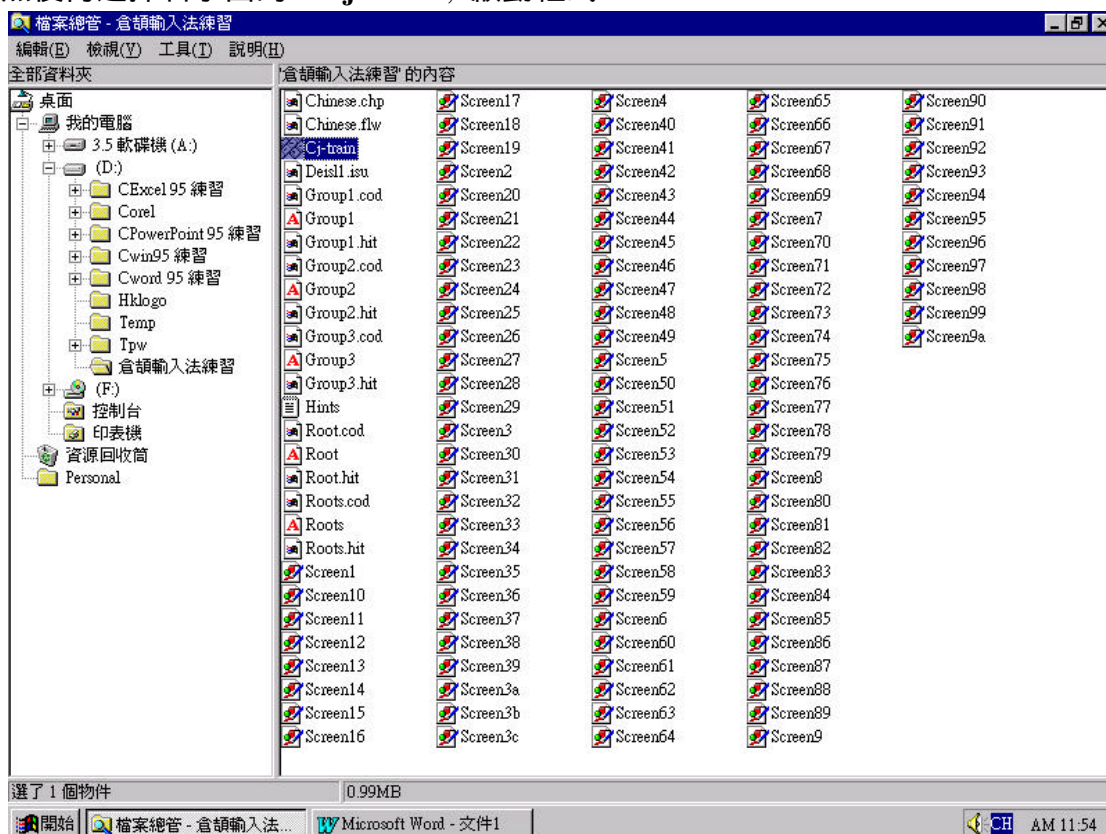
5. 再選擇 “Windows NT 檔案總管”



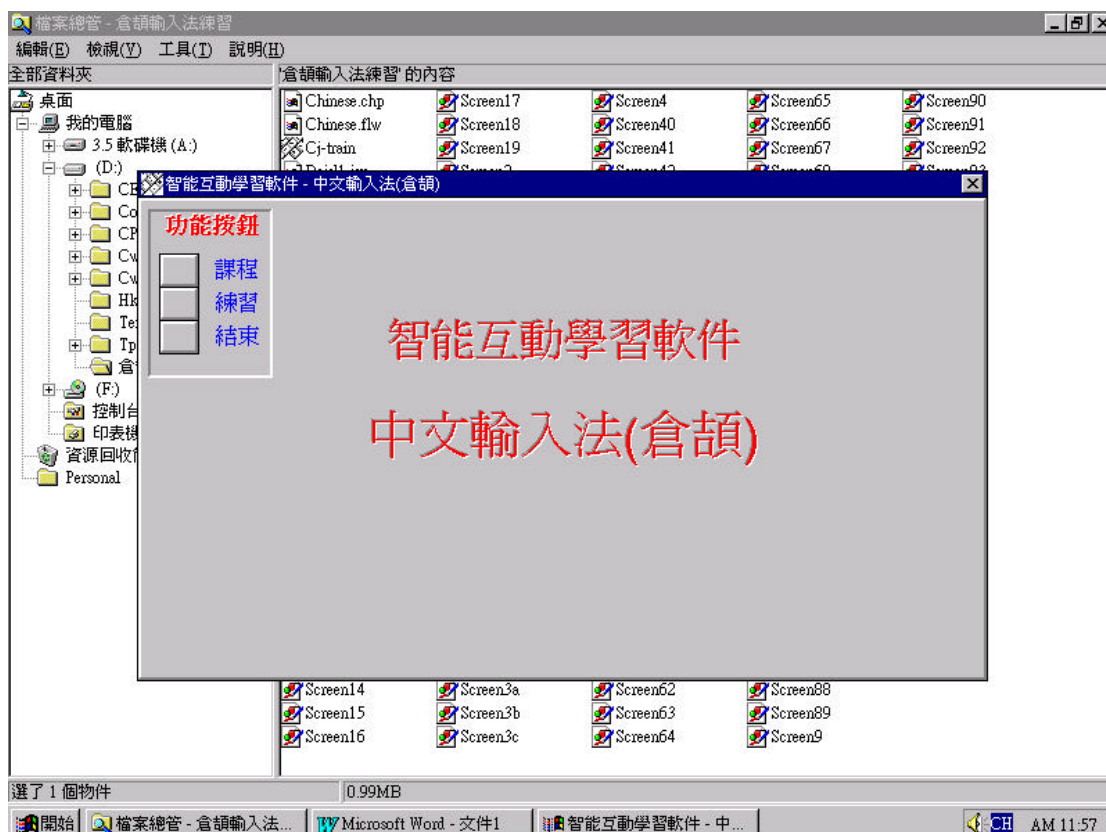
6. 請在 D: 磁片中選擇 “倉頡輸入法練習”



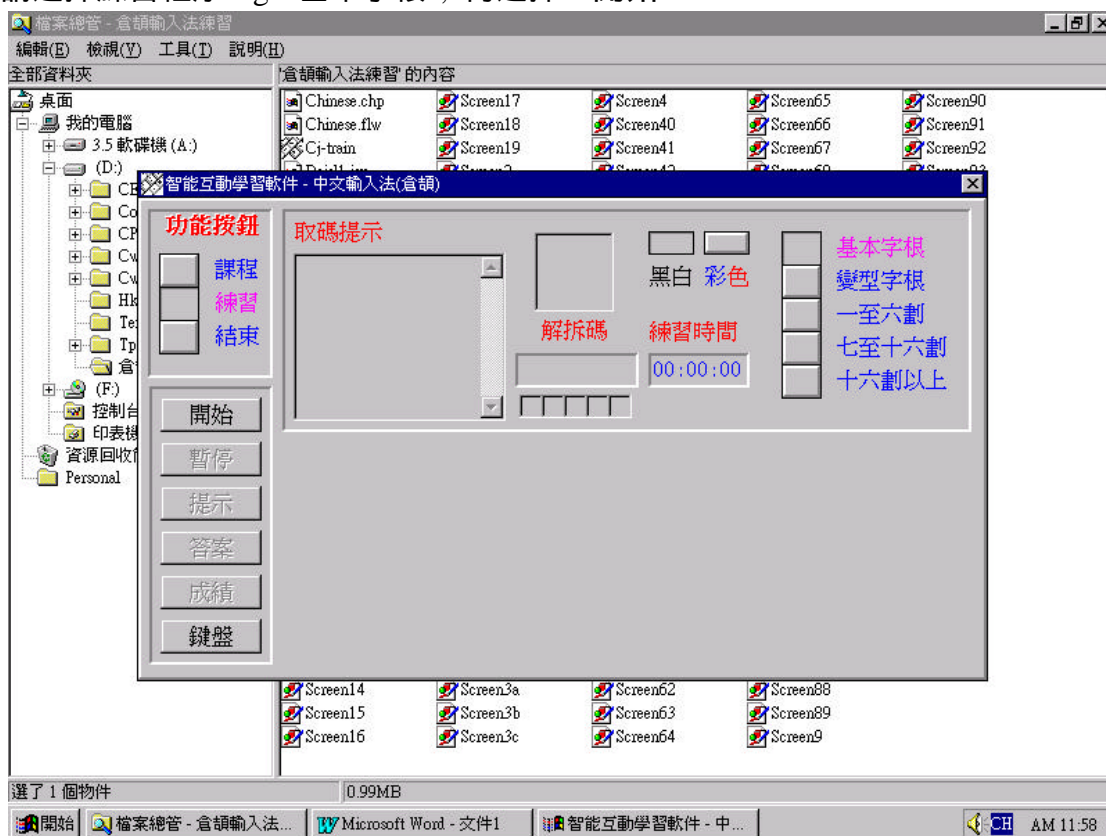
7. 然後再選擇右手面的“Cj-train”，啟動程式



8. 已進入“智能互動學習軟件”，請按“練習”



9. 請選擇練習程序 e.g. “基本字根”，再選擇 “開始”



10. 現在可開始練習



11. 練習完畢，請選擇“結束”離開畫面



12. 現在正離開畫面

